

# RAPPORT ANNUEL

2023 – 2024



ASSOCIATION QUÉBÉCOISE  
DES TRAUMATISÉS CRÂNIENS

Intervention  
psychosociale  
Intégration sociale  
Information  
Sensibilisation

Ce rapport a été adopté par  
le CA  
CONSEIL D'ADMINISTRATION  
le 10 juin 2024



Sophie Thériault, PRÉSIDENTE



Diane Chevalier, SECRÉTAIRE

Déposé à l'ASSEMBLÉE GÉNÉRALE ANNUELLE  
À Montréal  
le 19 juin 2024





# TABLE DES MATIÈRES

|   |    |
|---|----|
| Mot de la présidente & de la direction générale .....                             | 1  |
| Historique .....  | 2  |
| Notre mission & nos objectifs.....  | 4  |
| Territoire.....   | 4  |
| Population cible.....   | 4  |
| Nos membres .....   | 5  |
| Les références .....  | 6  |
| Les regroupements pour faire connaître le traumatisme crânien .....               | 6  |
| Notre conseil d'administration.....   | 7  |
| Nos ressources humaines .....   | 8  |
| L'équipe .....  | 8  |
| Notre supervision clinique .....  | 9  |
| Le développement professionnel.....   | 9  |
| Nos bénévoles .....   | 10 |
| Nos stagiaires .....  | 10 |
| Notre milieu de vie.....  | 12 |
| Nos partenaires .....   | 13 |
| Les consortiums pour garantir un processus de réadaptation fluide et optimum..... | 13 |
| Nos services psychosociaux.....   | 15 |
| L'accompagnement individuel .....   | 15 |
| Les ateliers psychosociaux .....  | 16 |
| Le support aux proches des personnes ayant subi un TCC.....                       | 16 |
| Nos services d'intégration sociale.....   | 17 |
| Les activités de loisirs .....  | 17 |
| Les ateliers d'intégration .....  | 18 |
| Nos services de répit .....   | 19 |
| Évaluation de nos services .....  | 20 |
| Notre planification stratégique 2023-2026 .....                                   | 21 |
| La communication & la sensibilisation .....                                       | 22 |
| Notre financement .....   | 23 |
| L'AQTC en chiffres .....  | 24 |

# MOT DE LA PRÉSIDENTE & DE LA DIRECTION GÉNÉRALE

## Voir plus loin que l'horizon...

Difficile de réussir à voir plus que l'horizon lorsque le chemin difficile que nous parcourons nous projette la réalité au quotidien. Il faut lever les yeux, ne pas s'arrêter à l'immédiat et persévérer, tout en gardant les yeux sur le présent, et vivre un jour à la fois. Parce que voir trop loin peut être étourdissant pour nous. Mais l'équipe de l'AQTC est là pour nous aider à réaliser ce défi. La majorité des objectifs de notre plan d'action 2023/2024 ont été réalisés.

Résultats positifs, mais le quotidien de notre clientèle vieillissante, nous oblige à faire plusieurs détours pour maintenir leur autonomie et leur qualité de vie. Constat d'une augmentation de la demande de services et d'accompagnements avec des problématiques plus complexes.

Cette année, il y a eu la mise en place d'un service d'accompagnement qui nous donne des résultats plus que positifs et nous permet une vision plus réelle des besoins de certains membres.

Un autre ajout important, l'augmentation des heures du milieu de vie à 4 jours, ce qui assure une meilleure santé psychosociale de nos membres et plus de répit pour les proches. Une 5e journée devrait s'ajouter les week-ends dès septembre 2024.

C'est grâce au magnifique travail d'équipe que les résultats sont si probants.

Aussi, au Conseil d'Administration pour son engagement et son support et aux bénévoles qui donnent de leur temps, c'est excessivement précieux. Bien entendu, grâce à vous les membres, pour votre participation aux activités.

Les rencontres et les projets ont repris avec les partenaires. Les liens qui nous unissent sont essentiels pour le suivi et le maintien de l'autonomie de nos membres. Merci de leur grande collaboration et de leur support, parce que les transformations profondes qui se jouent présentement dans le réseau vont créer de nouveaux défis pour nos membres.

Il est essentiel, que tous, nous travaillions ensemble si nous voulons maintenir et améliorer la qualité de vie des personnes ayant subi un traumatisme crânien.

L'AQTC s'appuie sur la résilience de ses membres à s'adapter et à continuer d'innover pour le meilleur bien-être des personnes ayant subi un traumatisme crânien et de leurs proches.

Là, je mets mon chapeau de membre; j'aimerais au nom des membres, remercier toute l'équipe pour le travail que vous faites à l'AQTC. Merci de faire partie de notre belle grande famille.

Applaudissements !!!

Au nom du Conseil d'Administration et de l'équipe nous vous invitons à prendre connaissance des activités réalisées cette année et constater les efforts déployés pour maintenir une diversité de services professionnels.



**Sophie Thériault**  
Présidente  
&  
**Pierre Mitchell**  
Directeur Général

# HISTORIQUE



L'Association a été fondée en 1987, à l'époque il n'y avait pas de service post-réadaptation. Ce sont messieurs Fernand Colangelo, Claude Ducharme et Serge Pilon, trois personnes vivant avec un traumatisme craniocérébral (TCC), qui ont créé ce lieu pour se regrouper, faire valoir leurs intérêts et mieux faire connaître le traumatisme crânien et ses séquelles.

L'AQTC qui n'a fait que grandir depuis, est le seul organisme d'intégration sociale pour les régions de Montréal et Laval, reconnu par le ministère de la Santé et des services sociaux, ainsi que par la Société de l'Assurance Automobile du Québec. Ses services sont primordiaux tout au long du processus de réadaptation, car ils offrent un encadrement aux personnes vivant avec un TCC, et aident à une meilleure transition vers leur autonomie.

L'AQTC connaît un essor remarquable depuis les années 2000. Les services psychosociaux pour les personnes ayant subi un TCC ont pris de l'ampleur et se sont étendus aux proches ; les services d'intégration sociale se sont diversifiés ; des groupes d'entraide ont été créés ; les services de répit ont pris forme et n'arrêtent de grandir ; un milieu de vie a été mis sur pied en 2020. Un nouveau service s'est ajouté cette année, l'accompagnement personnalisé. L'objectif de ce service, est de veiller plus directement sur la santé physique et mentale des membres et de maintenir le plus longtemps possible leur autonomie. Le travail de l'accompagnateur se fait en étroite collaboration avec les intervenants.

L'AQTC est devenue un point d'ancrage non seulement pour sa clientèle mais aussi pour les professionnels œuvrant auprès d'elle. L'AQTC agit comme intervenant pivot auprès de tous les acteurs sociaux impliqués (CLSC, Curatelle, etc.).





# NOTRE MISSION & NOS OBJECTIFS

L'AQTC a pour mission de favoriser le maintien et l'amélioration des conditions de vie des personnes ayant subi un TCC, ainsi que celles de leurs proches.

L'objectif central est d'offrir des services adaptés à leurs besoins, tout en favorisant l'autonomie et l'intégration sociale. L'AQTC offre des services de support individuel et de groupe, des services d'intégration sociale et de promotion des droits pour les personnes TCC et leurs proches.

L'AQTC:

- Évalue de façon globale, les besoins et intérêts de la personne TCC et de ses proches.
- Favorise et soutient la continuité dans l'intervention par un accompagnement à moyen et à long terme lorsque nécessaire.
- Favorise le maintien des acquis et l'acquisition de compétences.
- Développe l'autonomie, l'estime de soi et la reprise de pouvoir sur leur propre vie.
- Favorise la participation active des membres dans la vie associative de l'AQTC ainsi que dans la communauté.
- Assure pour sa clientèle, l'accessibilité aux services de santé (services sociaux inclus).
- Joue un rôle de médiateur entre les différents intervenants impliqués (intervenants sociaux, médicaux, judiciaires, etc.).
- Favorise l'utilisation par la clientèle des autres ressources de la communauté.

## TERRITOIRE

L'AQTC couvre les territoires de Montréal et Laval et possède deux points de service pour ses membres, un à Montréal, au 911 rue Jean-Talon Est, bureau 106 ; l'autre à Laval, au 220 avenue du Parc. Les heures d'ouvertures sont du lundi au vendredi de 9 h à 17 h. Les heures varient parfois selon les activités (répit, camp de jour, etc.).

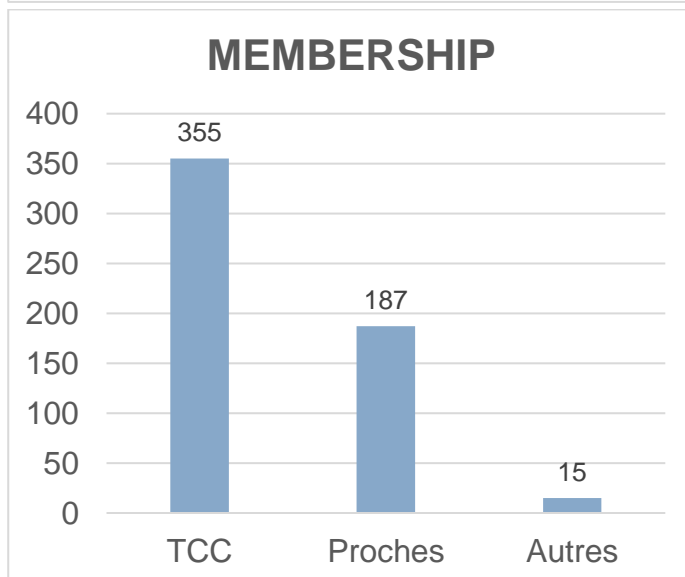
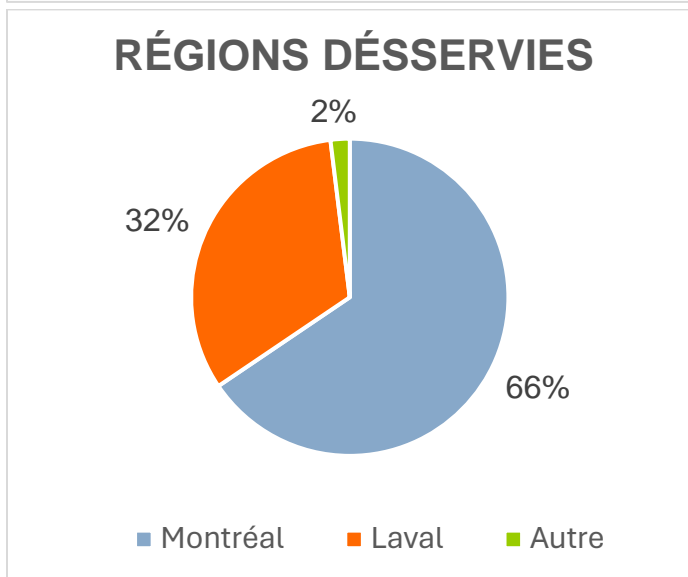
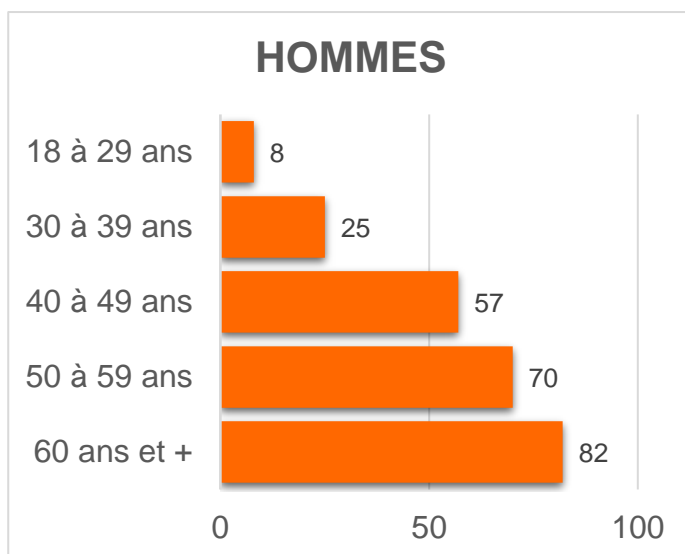
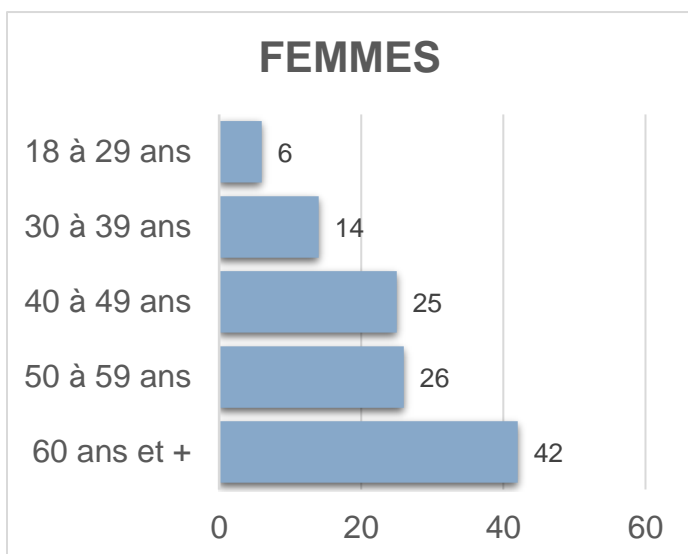
## POPULATION CIBLE

L'AQTC dessert toute personne de 18 ans et plus ayant subi un traumatisme craniocérébral modéré ou sévère, ainsi que leurs proches. Les demandes pour les enfants et adolescents sont évalués et l'AQTC fait tout en son pouvoir pour répondre aux besoins exprimés. Les services sont offerts en anglais et en français. De plus, l'AQTC supporte et diffuse de l'information sur le traumatisme craniocérébral auprès de plusieurs professionnels susceptibles de travailler auprès de personnes ayant subi un traumatisme craniocérébral modéré ou sévère.

# NOS MEMBRES

Au 31 mars 2024, l'AQTC avait **557 membres**, **355 membres ayant un TCC**, **187 membres proches** et **15 membres appartenant à d'autres catégories**. Un membership fort donne un pouvoir de négociation, favorise la promotion de la mission de l'AQTC et aide à porter le message sur les problématiques associées au TCC, auprès des agents payeurs, du pouvoir décisionnel et de la société en général.

## Sexe et âge - personne TCC seulement



## LES RÉFÉRENCES

Les personnes ayant subi un traumatisme crânien sont principalement référées à l'AQTC par les centres de réadaptation mais également, par d'autres sources extérieures. Selon le lieu de résidence, la demande est acheminée au bureau de Laval ou de Montréal. Habituellement, la demande pour la procédure d'accueil se fait par téléphone avec une intervenante à l'intégration. La personne qui souhaite devenir membre à l'AQTC n'a pas nécessairement besoin d'être référée par un professionnel.

|                            |           |
|----------------------------|-----------|
| Autre Association TCC      | 2         |
| Autre membre de l'AQTC     | 4         |
| CRCL                       | 2         |
| CRDI                       | 1         |
| Fondation Martin Matte     | 1         |
| HGM                        | 1         |
| HJR                        | 2         |
| IRGLM                      | 13        |
| Proche                     | 1         |
| Service correctionnel      | 1         |
| Site Internet              | 3         |
| Autre                      | 6         |
| <b>TOTAL DE RÉFÉRENCES</b> | <b>37</b> |

## LES REGROUPEMENTS POUR FAIRE CONNAÎTRE LE TRAUMATISME CRÂNIEN

L'AQTC poursuit sa mission dans la communauté et travaille à favoriser la transformation sociale. Dans le but de défendre les droits des personnes ayant subi un TCC, de démystifier le traumatisme crânien et de mieux faire connaître la problématique, l'AQTC est membre des organismes suivants :

- Accès bénévolat Est de Montréal
- ALPA (Association Lavalloise des Personnes Aidantes)
- ALTA (Association lavalloise du Transport Adapté)
- Alter Go (Association pour le Loisirs des Personnes Handicapées de l'île de Montréal)
- ARLPH de Laval (Association Régionale pour le Loisirs des Personnes Handicapées)
- CABM (Centre d'Action Bénévole de Montréal)
- CDC de Laval (Corporation de développement communautaire de Laval)
- Connexion TCC (Regroupement des Associations des Personnes tcc du Québec)
- DEPHY Montréal
- RAANM (Regroupement des aidantes et aidants naturel(le)s de Montréal)
- RLSQ (Regroupement Loisir et Sport du Québec)
- ROPPHL (Regroupement des Organismes de Promotion des Personnes handicapées de Laval)
- RUTA (Regroupement des Usagers du Transport Adapté)

# NOTRE CONSEIL D'ADMINISTRATION



**Le conseil d'administration est composé de 7 membres :**

**3 membres ayant subi un TCC élus, 3 membres proches élus, et 1 personne ayant une expérience et une expertise spécifique au traumatisme craniocérébral.** Leur mandat est de définir les axes stratégiques, de prendre les décisions fondamentales au bon développement de l'Association, et de travailler en collaboration étroite avec la direction générale. **En 2023-2024 le conseil d'administration s'est réuni à 7 reprises.**

**En 2023-2024, voici les membres du Conseil d'Administration :**

Madame Sophie Thériault  
**Présidente, TCC**

Madame Diane Chevalier  
**Secrétaire, Proche**

Madame Sylvie Bélisle  
**Administratrice, TCC**

Monsieur Nicolas Stéresco  
**Vice-président, TCC**

Madame Mitra Feyz  
**Trésorière, Secteur public**

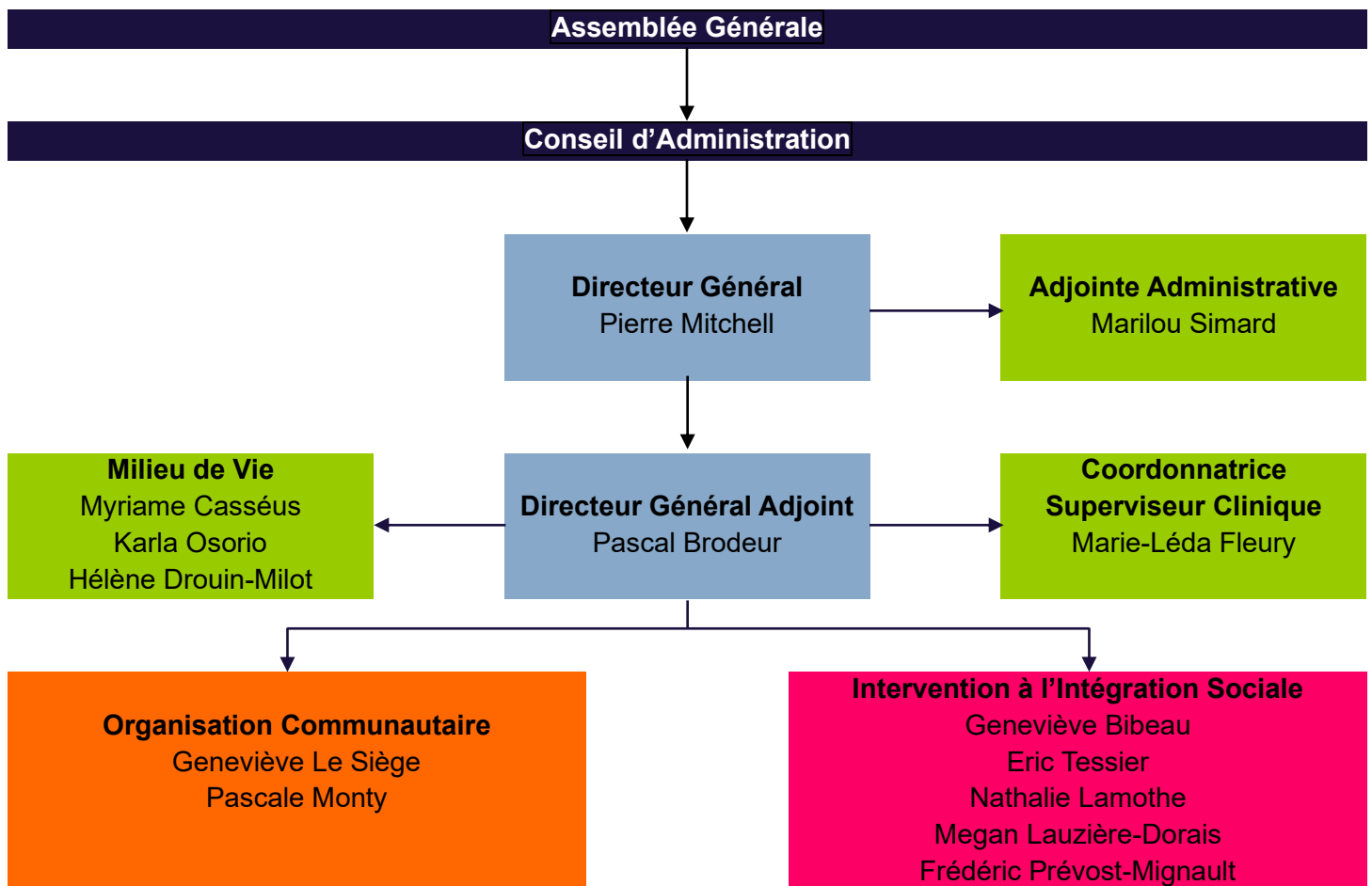
Madame Daphnée Riverin  
**Administratrice, Proche**

Madame Fanny Desjardins  
**Administratrice, Proche**

# NOS RESSOURCES HUMAINES

## L'ÉQUIPE

L'AQTC répond aux différents besoins de sa clientèle grâce à une équipe interdisciplinaire dynamique, où se retrouve des formations professionnelles en psychologie, animation culturelle, techniques du loisir, éducation spécialisée, travail social.



---

## NOTRE SUPERVISION CLINIQUE

Le support aux intervenants, par le biais de la supervision clinique, est primordial dans le cadre de leur travail, car les intervenants sont confrontés quotidiennement à une clientèle des plus diverse, avec des séquelles et des comportements difficiles. Ce service aide à maintenir l'équilibre psychologique de l'équipe. Cette supervision est offerte par une professionnelle, Mme Marie-Léda Fleury, soit au bureau, par téléphone ou via courriel pour les problématiques moins urgentes.

**NOUS AVONS UTILISÉ 222 HEURES DE SERVICES DE SUPERVISION CLINIQUE.**

## LE DÉVELOPPEMENT PROFESSIONNEL

Afin de maintenir l'expertise de son équipe et de développer de nouvelles compétences, l'AQTC s'assure d'offrir un programme de formation auprès de son équipe. Les formations sont déterminées selon les besoins des intervenants et sur recommandation de la supervision clinique. Les principaux thèmes sont la santé mentale, les troubles de la personnalité, la sexualité, la santé, le deuil, la situation économique, etc.

**HEURES TOTALES DE FORMATION : 330 HEURES**



---

## NOS BÉNÉVOLES

La vie communautaire est au cœur des actions de l'AQTC. L'implication bénévole des personnes ayant subi un traumatisme crânien est vitale car elle permet de favoriser leur participation sociale, de briser l'isolement, d'aider à maintenir les acquis et vivre une expérience valorisante. C'est primordial à l'AQTC d'impliquer ses membres au sein de l'Association, et de favoriser le bénévolat dans la communauté.

Au sortir de la pandémie, le bénévolat a connu un regain, les comités (loisirs, vidéo, journal Phoenix, conseil d'administration) ont repris leurs activités en présentiel.

L'AQTC travaille en étroite collaboration avec :

- Accès bénévolat
- Le centre de bénévolat et Moisson Laval
- ROPPHL dans le cadre de la Semaine Québécoise des personnes handicapées
- Le service de bénévolat de l'Hôpital du Sacré-Cœur de Montréal

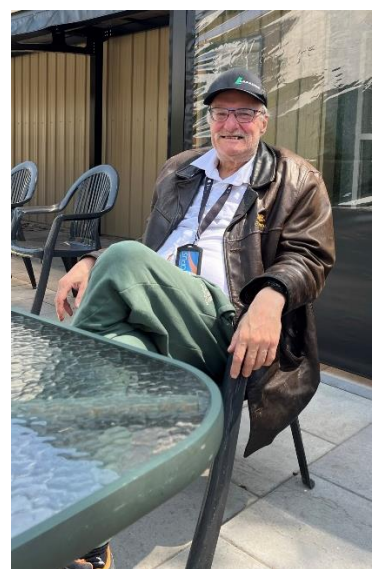
**46 BÉNÉVOLES ONT DISPENSÉ 2 482 HEURES DE BENEVOLAT DONT 11 STAGIAIRES**

## NOS STAGIAIRES

L'AQTC offre à des stagiaires venant soit du collégial ou de l'université, un milieu d'apprentissage riche. De leur côté, ils arrivent avec de nouvelles approches, et aident l'équipe à se maintenir à jour. L'AQTC apprécie leur présence et leur implication auprès des membres. Cette année, **11 stagiaires** ont participé à la vie de l'AQTC soit par les services de répit, l'accompagnement aux ateliers, ou le milieu de vie. Ces stagiaires poursuivaient leurs études en :

- Éducation spécialisée, Cégep du Vieux-Montréal et Montmorency
- Éducation spécialisée, Haute École Condorcet, Belgique
- Éducation spécialisée, Cégep Gaspésie
- Intervention en travail social, Cégep Baie-Comeau







# NOTRE MILIEU DE VIE

Lieu de loisirs, de partages, de détente et surtout de socialisation, le Milieu de vie a célébré ses quatre ans d'existence le 4 février 2024. Cette activité est devenue un incontournable dans la vie de plusieurs membres de l'AQTC et de leurs proches. Le but premier est de briser l'isolement des membres qui vivent seuls, en centre d'hébergement ou encore, avec un membre de la famille. Le Milieu de vie est un endroit où de belles installations sont créées, où il y a une panoplie d'activités riches telles que des ateliers de cuisine, de découvertes, de création de cartes de Noël, etc. Les membres peuvent aussi participer à des jeux de société pour faire travailler la mémoire, la motricité fine et globale, ou tout simplement pour s'amuser.

Rien n'est impossible au Milieu de vie. Ce lieu d'intégration sociale adapté aide les participants, à maintenir ou à développer leur autonomie, à favoriser l'estime de soi, à établir des liens avec d'autres ainsi qu'à créer un sentiment d'appartenance à un groupe.

Plusieurs des participants nous disent « je me sens comme à la maison ». Le Milieu de vie permet également aux proches de la personne ayant un TCC d'avoir un temps d'arrêt pour soi.

La coordonnatrice, Myriame Casséus s'assure du bon déroulement des activités en adéquation avec la mission et les valeurs de l'AQTC. Elle voit également au respect des règles de fonctionnement tout en assurant un encadrement des stagiaires. Les intervenantes, Karla Osorio et Hélène Drouin-Milot, sont toutes les deux nouvellement arrivées. Elles planifient et animent les activités de groupe, accompagnent les membres avec des besoins particuliers et interviennent avec justesse quand c'est nécessaire. Plusieurs stagiaires sont très impliqués au Milieu de vie, leur contribution est importante.

Le Milieu de vie a lieu quatre fois par semaine à Montréal et à Laval. Un membre ayant subi un TCC, y fait du bénévolat avec beaucoup de dévotion, il est très apprécié par les membres participants. En 2023-2024, **83 personnes**, dont **68 Lavallois** ont bénéficié de ce service pour un total de **12 600 heures**.



# NOS PARTENAIRES

L'AQTC travaille en collaboration avec différents partenaires du milieu de la santé, ainsi qu'avec d'autres ressources tant institutionnelles que communautaires.

## **LES CONSORTIUMS POUR GARANTIR UN PROCESSUS DE RÉADAPTATION FLUIDE ET OPTIMUM**

L'Association est un partenaire important dans le consortium en traumatologie de Montréal et Laval. Les principaux partenaires du consortium sont les centres de traumatologie ainsi que les centres de réadaptation des CIUSSS et CISSS de la région de Montréal et Laval. La volonté de ce consortium est d'assurer une meilleure fluidité des services au cours du processus de réadaptation. En plus de collaborer au consortium, l'AQTC a consolidé des ententes avec chacune des institutions afin d'avoir une meilleure visibilité et assurer à sa clientèle les références adéquates. Du personnel spécialisé venant des différents établissements offrent régulièrement des conférences pour les membres. Une rencontre annuelle est prévue avec ceux-ci, pour évaluer les activités de sensibilisation de l'AQTC dans leur établissement.

De plus, l'Association maintient des liens privilégiés avec plusieurs partenaires communautaires. Notre participation à plusieurs comités donne une plus grande visibilité et permet une meilleure sensibilisation vis-à-vis du traumatisme crânien. Nous collaborons régulièrement à des tables de consultations des régions de Montréal et Laval.

Le personnel de l'AQTC communique ou travaille de façon ponctuelle avec plusieurs partenaires spécialisés. Il apporte une expérience et une expertise pointue qui peut donner un support aux différentes équipes de professionnels intervenant auprès de personnes ayant subi un traumatisme crânien. Les employés de l'AQTC sont parfois amenés à donner des conférences/formations sur des sujets précis auprès d'organismes offrant des services à une personne TCC.

De plus, pour s'assurer que les personnes traumatisées crâniennes reçoivent des services après la période de réadaptation, l'AQTC travaille en étroite collaboration avec les institutions suivantes :

- Hôpital du Sacré-Cœur de Montréal du CIUSSS du nord de l'île de Montréal,
- Hôpital Général de Montréal du Centre universitaire de Santé Mc Gill,
- Le centre de réadaptation du CIUSSS du centre-sud de l'île de Montréal,
- Centre de réadaptation Lethbridge-Layton-McKay du CIUSSS du centre ouest de l'île de Montréal
- Le centre de réadaptation du CISSS de Laval,
- Centre de réadaptation Marie-Enfant de l'Hôpital Ste-Justine

---

**POUR REMPLIR NOTRE MISSION, NOUS OFFRONS DES SERVICES DIVERSIFIÉS À NOS MEMBRES**



# NOS SERVICES

# PSYCHOSOCIAUX

## L'ACCOMPAGNEMENT INDIVIDUEL

Les membres y participent sur une base volontaire, la nature du suivi est déterminée en fonction du type de demande, selon le rythme, le contexte et les besoins de la personne. Mmes Geneviève Bibeau, Nathalie Lamothe et M. Eric Tessier, intervenants psychosociaux prêtent une oreille attentive et une écoute sans jugement, ils vont possiblement :

- Communiquer des informations sur le traumatisme crânien et ses conséquences ;
- Trouver en collaboration avec la personne ayant un TCC, des stratégies pour mieux gérer et s'adapter aux séquelles laissées par l'accident ;
- La soutenir dans diverses démarches, soit de reconnaissance des droits, d'obtention de services, etc. ;
- L'aider à surmonter une difficulté particulière au plan psychologique, dans les relations interpersonnelles et les habiletés sociales, etc. ;
- Encadrer l'exploration de ses intérêts et potentiels et/ou la réalisation d'un projet ;
- L'accompagner dans son processus de deuil et de résilience ;
- La référer vers des ressources extérieures.



---

## LES ATELIERS PSYCHOSOCIAUX

Ces ateliers visent l'acquisition de connaissances, de compétences et de stratégies d'adaptation, ou tout simplement, le développement personnel au plan social et psychologique. Un nombre prédéterminé de rencontres est prévu pour chaque atelier, à raison d'une fois par semaine. Cela peut aussi prendre la forme de groupes d'entraide, par exemple, quinze personnes vivant avec un tcc et toujours actives sur le marché du travail, se sont rencontrés à cinq reprises cette année et ont échangé sur leurs expériences et leurs défis en milieu de travail.

## LE SUPPORT AUX PROCHES DES PERSONNES AYANT SUBI UN TCC

L'AQTC se préoccupe aussi des proches. Un support psychosocial individuel leur est offert, celui-ci permet d'aborder les multiples difficultés et inquiétudes reliées à l'accident et à ses suites. Le proche cherche souvent de l'information sur le TCC ou a besoin d'aide pour accéder aux ressources appropriées. En plus des rencontres individuelles, Mme Megan Lauzière-Dorais, responsable des proches, a coordonné en 2023-2024, **7 rencontres du groupe d'entraide, 4 à Montréal et 3 à Laval**, ainsi que **2 rencontres de discussion** offertes à distance sur la plateforme Zoom. Ces activités permettent aux proches d'échanger avec d'autres personnes qui vivent des expériences similaires.

**3 conférences** ont été offertes aux proches, la première portait sur l'usure de compassion, la seconde sur la résilience, et la dernière, sur la prévention du cancer du sein. Les **soupers réconforts** sont toujours populaires, il y en a eu **2** cette année. Finalement, de **nouvelles activités** ont été organisées, soient **2 déjeuners** à Laval et **2 rencontres** dans des cafés de Montréal.



# NOS SERVICES D'INTÉGRATION SOCIALE

## LES ACTIVITÉS DE LOISIRS

Un comité loisirs formé de cinq personnes ayant subi un TCC accompagnées par un intervenant, élabore une programmation d'activités variées. Ces activités, tout en poursuivant des objectifs précis, tendent vers le divertissement. On y privilégie la rencontre dans le plaisir et la simplicité, entre des gens qui, tout en étant différents les uns des autres, ont vécu quelque chose de similaire. Ces activités aident à rehausser l'estime de soi et à établir un sentiment de solidarité, de compréhension mutuelle et d'acceptation sans préjugé.

**64 ACTIVITÉS DIFFÉRENTES ONT ÉTÉ PLANIFIÉES PAR LE COMITÉ LOISIRS.**

Les organisateurs communautaires, Mme Geneviève Le Siège et Mme Pascale Monty, en collaboration avec M. Pascal Brodeur, directeur général adjoint, se réunissent régulièrement, afin de mettre en œuvre les suggestions des membres, faire le suivi des activités et planifier le calendrier à venir. Le rythme de parution du calendrier est revenu à la normale cette année.



---

## LES ATELIERS D'INTÉGRATION

Les ateliers d'intégration sont des ateliers concrets avec des objectifs de réalisation précis et adaptés aux participants. Certains favorisent les activités physiques, d'autres les habiletés manuelles tandis que certains explorent l'aspect artistique. Les participants font des acquis concrets, acquièrent des habiletés nouvelles ou améliorent leurs compétences.

Les ateliers d'intégration sont souvent inspirés d'idées amenées par les personnes ayant subi un traumatisme crânien. La personne qui fait la suggestion peut animer l'atelier si elle a les connaissances ou les compétences nécessaires, elle bénéficie alors d'un encadrement de la part d'un(e) intervenant(e).

Par exemple, cette année, une de nos membres a donné un atelier d'écriture humoristique, sept participants ont fait l'expérience des rudiments de l'écriture humoristique.

Les ateliers offerts en 2023-2024 ont été :

- Dîners presque parfaits
- Atelier de jeux de société
- Écriture humoristique
- Atelier de percussions
- Cours d'auto-défense
- Atelier de baseball
- Yoga
- Atelier de cuisine
- Atelier de danse thérapie
- Atelier de Curling
- Atelier comité jardinage



# NOS SERVICES DE RÉPITS

L'objectif de ce service essentiel, est d'offrir un temps de repos aux proches et une activité d'intégration et de socialisation valorisante pour les membres. Les répits sont subventionnés de façon récurrente, par l'Agence de santé et de services sociaux de Laval et la fondation Martin Matte, ceci permet d'année en année, d'améliorer et de diversifier ce service. Plusieurs types de répits sont offerts afin de répondre aux besoins de tous, soit une activité en soirée, une sortie de fin de semaine ou encore, un séjour en chalet avec thématique. Les membres s'investissent dans l'organisation de leur répit, ce qui est bénéfique et valorisant pour eux.

Cette année, l'AQTC a totalisé plus de **20 232 heures** de répit, **106 personnes différentes** en ont bénéficié. Parmi ces heures, près de **12 600** ont été effectuées au Milieu de vie qui est en fonction trois jours par semaine.





# ÉVALUATION DE NOS SERVICES

Afin de maintenir la qualité de nos services, assurer que les orientations correspondent bien aux besoins des membres et cadrent avec la mission de l'AQTC, nous évaluons nos activités à l'aide de la méthode Epsilon. Celle-ci permet d'échanger avec les participants, de vérifier les raisons pour lesquelles une activité est soit une réussite ou un échec, nous pouvons ainsi ajuster les objectifs et les orientations futurs.



# NOTRE PLANIFICATION STRATÉGIQUE 2023-2026

Pour 2023-2024, le Conseil d'Administration a adopté un plan d'action afin d'atteindre les objectifs de la planification stratégique 2023-2026. Nous avons réussi à atteindre **75% de nos objectifs**. Nous sommes toujours en sous-effectif mais nous devrions avoir complété notre équipe à l'automne 2024. Tout le travail s'est fait après la pandémie et de plus, nous faisons face à un rehaussement des demandes d'accueil avec des problématiques beaucoup plus complexes.

**TCC**  
**3 lettres**  
**qui changent**  
**des vies**



# LA COMMUNICATION & LA SENSIBILISATION

Depuis quelques années, l'AQTC peut compter sur le soutien des centres de réadaptation de Montréal et Laval, pour promouvoir ses activités à l'aide d'un babillard. Une pochette comprenant la description des services est remise à chaque nouvel employé. Pour ce qui est des centres de traumatologie, cette information est communiquée régulièrement aux chefs de programme, qui eux la diffusent si nécessaire, auprès des familles.

L'AQTC est très active sur les réseaux sociaux. Cette année, **1 527 personnes** ont suivi le profil Facebook de l'Association. Le site web, quant à lui, demeure un outil utile au partage d'informations et à la promotion de nos services.

Le Phoenix est un journal écrit par, et pour les membres. Celui-ci a été distribué deux fois au courant de la dernière année, à l'ensemble des membres et des partenaires de l'Association (en juin et en décembre).



# NOTRE FINANCEMENT

L'AQTC doit se doter de ressources financières adéquates afin d'assurer des services de qualité pour la santé globale de ses membres. La direction générale s'assure de maintenir les liens avec les bailleurs de fonds principaux et travaille à diversifier les demandes de subventions. L'AQTC est un organisme qui adapte et diversifie son offre de services auprès de ses membres, coordonne des projets ponctuels importants, et continue de grandir, d'où l'importance de continuer la recherche auprès des bailleurs de fonds.

En plus de nos bailleurs de fonds principaux, nous recevons plusieurs dons de particuliers qui croient au développement de notre Association.

Les représentants de l'AQTC remercient leurs bailleurs de fonds pour la confiance qui leur est accordée, et permet de déployer des services de qualité auprès des montréalais.es et des lavallois.es ayant subi un traumatisme crânien.

- Pour les services aux membres : Société de l'Assurance automobile du Québec
- Pour le soutien à la mission : Le centre intégré universitaire de santé et services sociaux du centre-sud de-l'île-de-Montréal et le centre intégré de santé et services sociaux de Laval
- Pour des projets spéciaux et achats d'équipements : le Fonds de la sécurité routière du ministère des transports
- Pour le service d'accompagnement : ARLPH et AlterGo
- Pour le soutien aux loisirs par des subventions de taxes, prêts d'équipement et de locaux : Ville de Montréal et Ville de Laval, AlterGo et ARPHL
- Pour le répit : La Fondation Martin-Matte et le centre intégré de santé et services sociaux de Laval.
- Gouvernement du Canada, Programme Emploi Canada
- Pour le soutien au milieu de vie : CISSS de Laval
- Ministère de l'Éducation du Québec

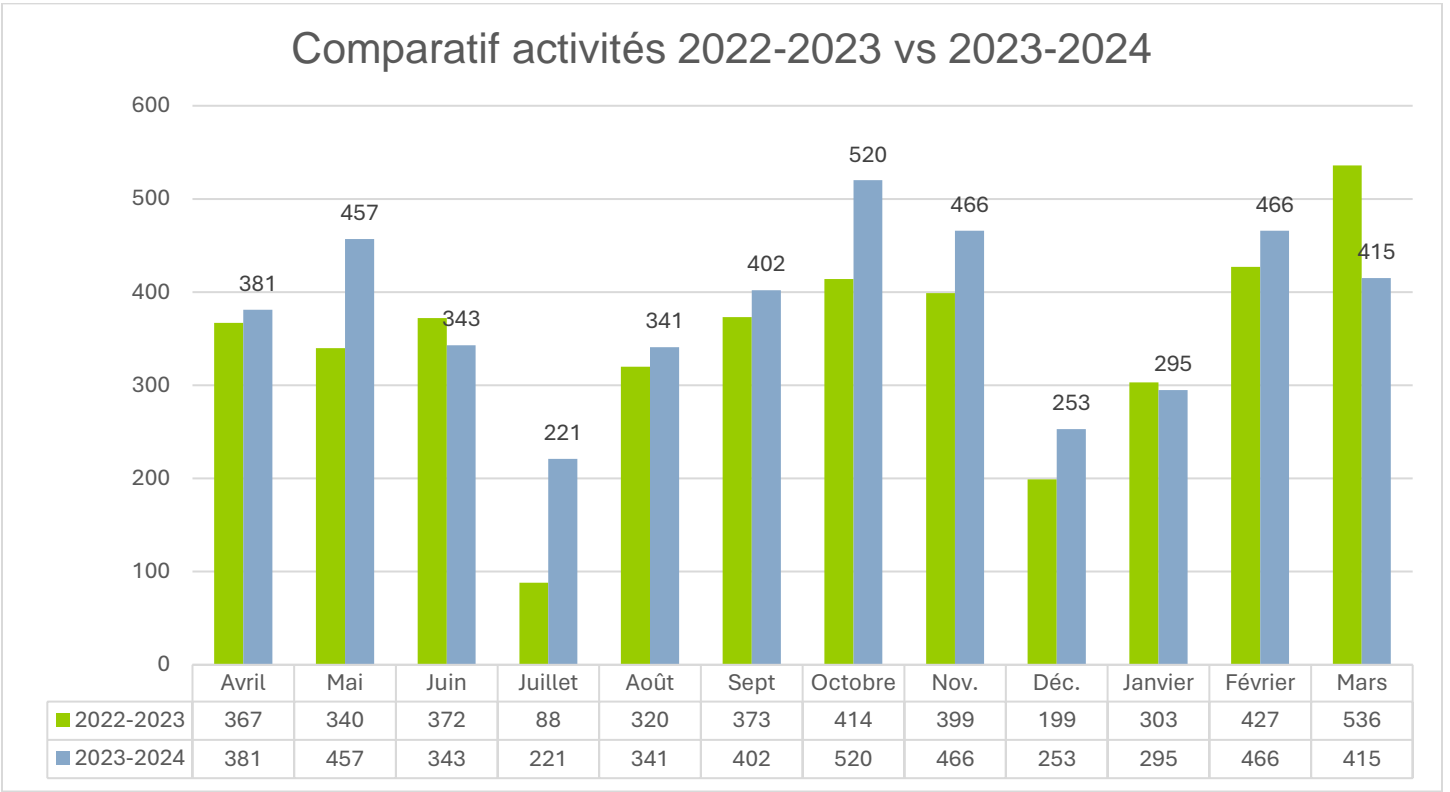
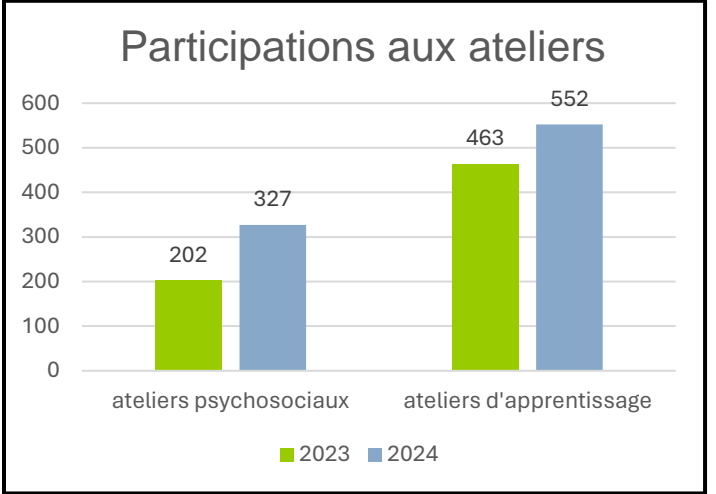
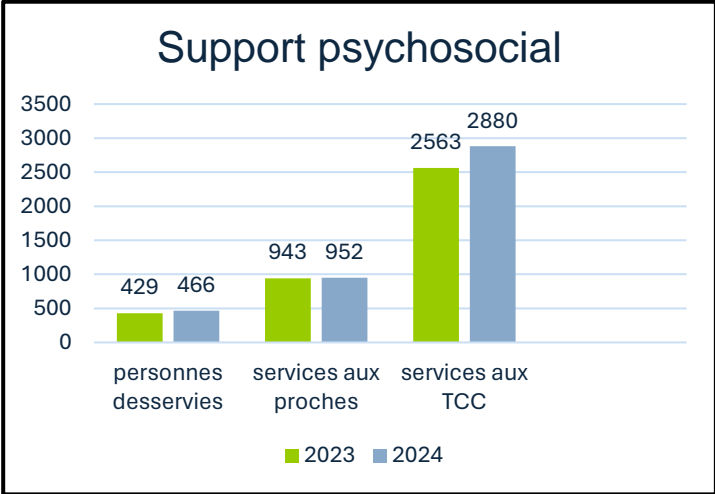


# L'AQTC

## EN CHIFFRES

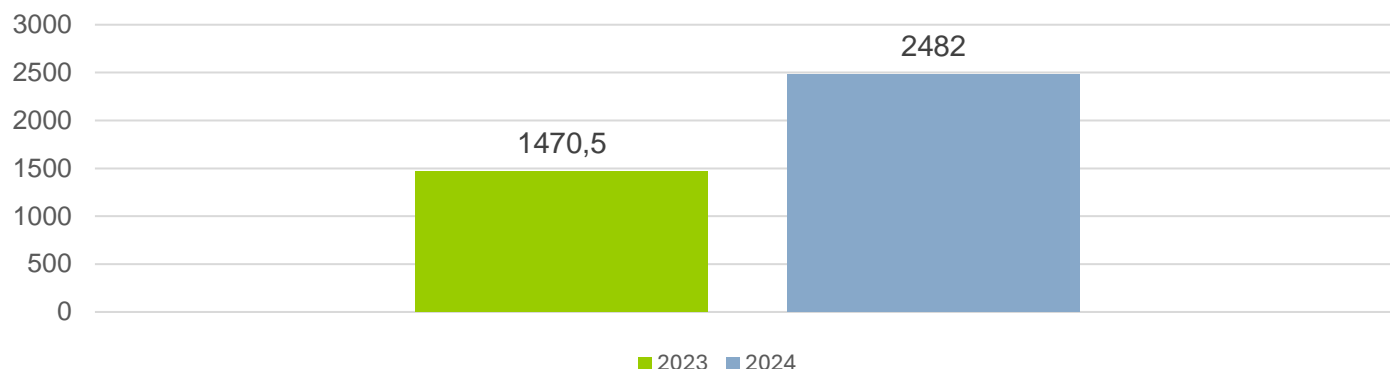
| MEMBERSHIP |      |                           |            |            |                        |            |            |
|------------|------|---------------------------|------------|------------|------------------------|------------|------------|
| NOMBRE     |      | RÉPARTITION PAR CATÉGORIE |            |            | RÉPARTITION PAR RÉGION |            |            |
| 2023       | 2024 |                           | 2023       | 2024       |                        | 2023       | 2024       |
| 533        | 557  | TCC                       | 338        | 355        | Montréal               | 339        | 363        |
|            |      | Proches                   | 178        | 187        | Laval                  | 183        | 183        |
|            |      | Professionnels            | 9          | 7          | Autres                 | 11         | 11         |
|            |      | Autres problématiques     | 8          | 8          |                        |            |            |
|            |      | <b>Total</b>              | <b>533</b> | <b>557</b> | <b>Total</b>           | <b>533</b> | <b>557</b> |

| PERSONNES DESSERVIES |      |                        |             |             |                                       |            |            |            |            |              |           |
|----------------------|------|------------------------|-------------|-------------|---------------------------------------|------------|------------|------------|------------|--------------|-----------|
| NOMBRE               |      | RÉPARTITION PAR RÉGION |             |             | RÉPARTITION PAR PROBLÉMATIQUE         |            |            |            |            |              |           |
| 2023                 | 2024 |                        | 2023        | 2024        |                                       | 2023       | 2024       | 2023       | 2024       | 2023         | 2024      |
| 1062                 | 1083 |                        |             |             |                                       | Montréal   |            | Laval      |            | Autre région |           |
|                      |      | Montréal               | 702         | 789         | Personnes TCC                         | 323        | 381        | 146        | 123        | 9            | 17        |
|                      |      | Laval                  | 317         | 241         | Proches et personnes de la communauté | 176        | 258        | 101        | 82         | 18           | 21        |
|                      |      | Autres                 | 43          | 53          | Professionnels                        | 203        | 150        | 70         | 38         | 16           | 13        |
|                      |      | <b>Total</b>           | <b>1062</b> | <b>1083</b> | <b>Total</b>                          | <b>702</b> | <b>789</b> | <b>317</b> | <b>243</b> | <b>43</b>    | <b>51</b> |



Participations totales aux activités de loisirs : 4138 (2023) – 4560 (2024)

## Heures de bénévolat



## BÉNÉVOLAT

|                     | 2023    | 2024  |
|---------------------|---------|-------|
| Nombre de bénévoles | 55      | 46    |
| Nombre d'heures     | 1 470.5 | 2 482 |

## SITE WEB

|                         | 2023  | 2024  |
|-------------------------|-------|-------|
| Visites sur le site web | 9 518 | 7 051 |

## RÉSEAUX SOCIAUX

|  | 2023   | 2024   |
|--|--------|--------|
| <b>FACEBOOK</b><br>Personnes rejointes                 | 44 872 | 51 893 |
| <b>FACEBOOK</b><br>Personnes abonnées                  | 1 465  | 1 527  |
| <b>FACEBOOK</b><br>Nombre de publications              | 109    | 130    |
| <b>YOUTUBE</b><br>Personnes rejointes                  | 177    | 592    |
| <b>SPOTIFY &amp; APPLE PODCAST</b><br>Nombre d'écoutes | N/A    | 159    |

**Retrouver le chemin de l'autonomie après un traumatisme craniocérébral, c'est possible...**

